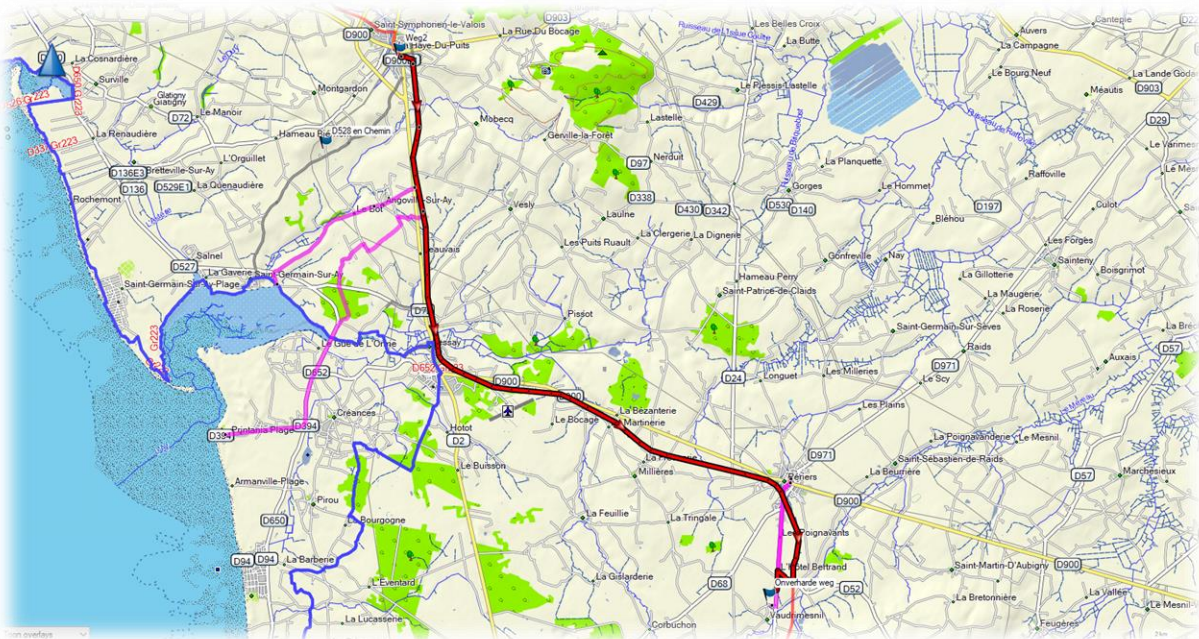


Alleen de donjon is nog steeds zichtbaar: het is een vierkante toren van ongeveer 5 meter zijde, met een totale hoogte van ongeveer dan 20 meter. Binnen is er nog steeds een wenteltrap van 72 treden.

Maandag 28 september 2020

- Van : La Haye-du-Puits
- Naar : Vaudrimesnil
- Afstand : 24 km
- Stijgen : 200 m
- Dalen : 200 m
- Duur : 7 uur





Vandaag volgen we vooral de oude treinbedding van de lijn Cherbourg – Mont-Saint-Michel.



Om het uur nemen we een korte rustpauze.



Onderweg komen we meerdere dassenburchten tegen. Dassenburchten gaan soms generaties lang mee en worden continu uitgebreid. Sommige burchten zijn zelfs al enkele honderden jaren in gebruik. Ze worden over het algemeen gegraven tussen struiken en in heggen en houtwallen. De burcht heeft drie tot tien ingangen, die één tot tien meter van elkaar verwijderd kunnen liggen. Bij uitzondering kunnen de ingangen zelfs honderd meter van elkaar af liggen. Voor de ingangen liggen hopen aarde en oud nestmateriaal.

De gangen zijn gemiddeld zo'n tien tot twintig meter lang en hebben een diameter van minstens dertig centimeter. Ze leiden naar verscheidene kamers. Kamers worden bekleed met plantaardig materiaal, zoals varens, bladeren en droog gras. Het nestmateriaal wordt tussen de kin en de voorpoten geklemd achterwaarts de gangen ingebracht. Buiten de burcht liggen vaste latrines: ondiepe, onbedekte putten waar de uitwerpselen worden achtergelaten. Deze latrines liggen soms vlak bij de ingangen, maar de meeste liggen aan de territoriumgrenzen, en markeren zo het territorium.





Overdag blijven de dassen meestal in hun burcht. In de zomermaanden zijn ze soms actief voor zonsondergang, maar meestal blijven ze tot na zonsondergang in hun hol. In de wintermaanden, van november tot februari, komen ze minder vaak naar buiten. Dassen

houden geen winterslaap, wel winterrust, hetgeen inhoudt dat ze minder actief zijn. In de herfst kunnen dassen tot wel tien uur van hun burcht wegblijven. Ze leggen dan een wintervoorraad aan.





We overnachten in een 17^{de} eeuwse, gerestaureerde, herenhoeve. Het heeft een prachtige tuin en een super grote en mooie kamer.



Als we buiten zitten zien we in de vijver voor ons een aalscholver zitten. De aalscholver ziet ons ook maar trekt zich niets van ons aan. Af en toe neemt de aalscholver een duik of zwemt hij wat rond. Het is duidelijk dat deze vijver zijn domein is.



De aalscholver zit vaak met uitgespreide vleugels op een paaltje bij het water. Het gaat hierbij voornamelijk om het laten drogen van hun verenkleed. Aalscholvers duiken vaak diep en jagen langdurig achter vis aan. De ver naar achter geplaatste poten stoot de vogel bij het duiken gelijktijdig naar achteren, zodat hij zich wat schoksgewijs verplaatst.

Dinsdag 29 september 2020

- Van : Vaudrimesnil
- Naar : Regnéville-Sur-Mer
- Afstand : 34 km
- Stijgen : 500 m
- Dalen : 500 m
- Duur : 8 uur





Ook vandaag volgen we deels de oude treinbedding van Cherbourg naar de Mont-Saint-Michel.



Toen we deze morgen vertrokken keek de aalscholver ons nog even na. Het voedsel van de aalscholver bestaat uit levende vis, zoals voorn, baars, snoekbaars en paling. Een aalscholver eet dagelijks zeker 500 gram vis. Dit kan in de broedtijd oplopen tot 1000 gram per vogel als

er de zorg is voor een nest met drie halfvolgroeide jongen. Daarom wordt de aalscholver door beroepsvissers wel beschouwd als een van de oorzaken van de achteruitgang van de palingstand, maar ieder wetenschappelijk bewijs daarvoor ontbreekt.





We krijgen al een eerste zicht op de stad die we vandaag dienen door te trekken. De Kunst- en Geschiedenisstad Coutances, gedomineerd door de torens van haar kathedraal, beschikt

over een mooi religieus erfgoed. De Notre-Damekathedraal, gebouwd in de 13e eeuw, is een opmerkelijke vertegenwoordiger van de gotiek. Te ontdekken: het kerkship, glas-in-loodramen uit de 13e eeuw, en de prachtige lantaarntoren, een meesterwerk van de gotiek.





De botanische tuin, niet ver van de kathedraal, is een zeer rustgevende plaats, ideaal om te wandelen. Wij hebben er onze picknick opgegeten. De tuin vormt een harmonieus

compromis tussen de Engelse stijl en de rechtlijnige steegjes van de parken in Franse stijl: bloembedden en gazons worden afgewisseld met groepen sierbomen afkomstig uit Amerika.





Tijdens de Tweede Wereldoorlog werd Coutances grotendeels verwoest door de enorme bombardementen, waarbij meer dan driehonderd burgers om het leven kwamen. Coutances werd grotendeels verwoest toen de Geallieerden er eindelijk in slaagden om de stad, of wat er

van over was, te veroveren op de Duitse bezetters. Na de Tweede Wereldoorlog werd er vrij snel begonnen met de wederopbouw van dit stadje, waardoor Coutances uit kon groeien tot het mooie stadje zoals het vandaag de dag bekend staat.





De gemeente Pont de la Roque was het doelwit van een eerste geallieerd bombardement op 23 april 1944. De bommenwerpers richtten zich op de stenen brug die was gebouwd op de kustrivier van Siena. Bijna 20 luchtaanvallen werden gelanceerd om deze brug te vernietigen en pas half juni werden drie van de elf bogen door bommen verwoest.



We logeren in dit charmante hotel. Het hotel is oké maar de uitbaatster is niet vriendelijk.



Het kasteel van Regnéville werd gesticht in de 12^{de} eeuw en werd nog eens vernieuwd in de 14^{de} en 15^{de} eeuw. In 1637 werd het kasteel nagenoeg geheel verwoest. Enkel de huidige

overblijfselen zijn blijven staan. Een aantal delen van het kasteel werd gerestaureerd. In de 15^{de} eeuw werd het kasteel uitgerust met drie kanonnen die stenen kanonkogels konden afschieten van 4 pond.





De donjon van Regnéville, met zijn karakteristieke silhouet, is in de loop der jaren het symbool van de stad geworden en zijn imposante massa domineert de overblijfselen van het

kasteel. Aanvankelijk was het een rechthoekige toren van ongeveer 30 meter hoog. De dikte van de muren was meer dan 3 meter. De toren had vier verdiepingen. Op de begane grond werd een kelder gebruikt om de reserves op te slaan.





Woensdag 30 september 2020

- Van : Regnéville-Sur-Mer
- Naar : Granville
- Afstand : 26 km
- Stijgen : 300 m
- Dalen : 300 m
- Duur : 6 uur





Op 24 juli 1944 lanceerden de Amerikanen Operatie Cobra met als doel de frontlinie ten zuiden van Cotentin te doorbreken. 1.600 bommenwerpers werden ingezet en de lancering van het landoffensief begon de volgende dag.



Voor de laatste ijstijd kwamen tot de Loire, halverwege Frankrijk, konijnen voor. In de ijstijd trokken de dieren zich terug tot diep in het Iberisch Schiereiland. Toen het weer warmer werd

in Europa trok het konijn weer naar het noorden en bereikte het ergens tussen de 20.000 en 1.000 voor Christus opnieuw de Loire. Er zijn geen bronnen uit die tijd die ons kunnen vertellen of mensen bij deze verspreiding betrokken waren.





De zoute weiden langsheen de kust worden door schapen begrazen. Een schaap kan een leeftijd van 15 tot 20 jaar halen, maar dit komt in de praktijk zelden voor: meestal worden ze veel eerder geslacht. Op hoge leeftijd verliest een schaap zijn tanden en kiezen waardoor het

niet meer goed kan eten. Die gebruiken ze om gras en kruidachtigen af te snijden, met een beweging zoals een tondeuse. Het grazen gaat dus heel anders dan bij de koe die het gras met zijn tong lostrekt. Een schaap eet daarom veel korter gras dan een koe, en een boer kan wel eerst koeien in een wei zetten en daarna schapen, maar nooit andersom.





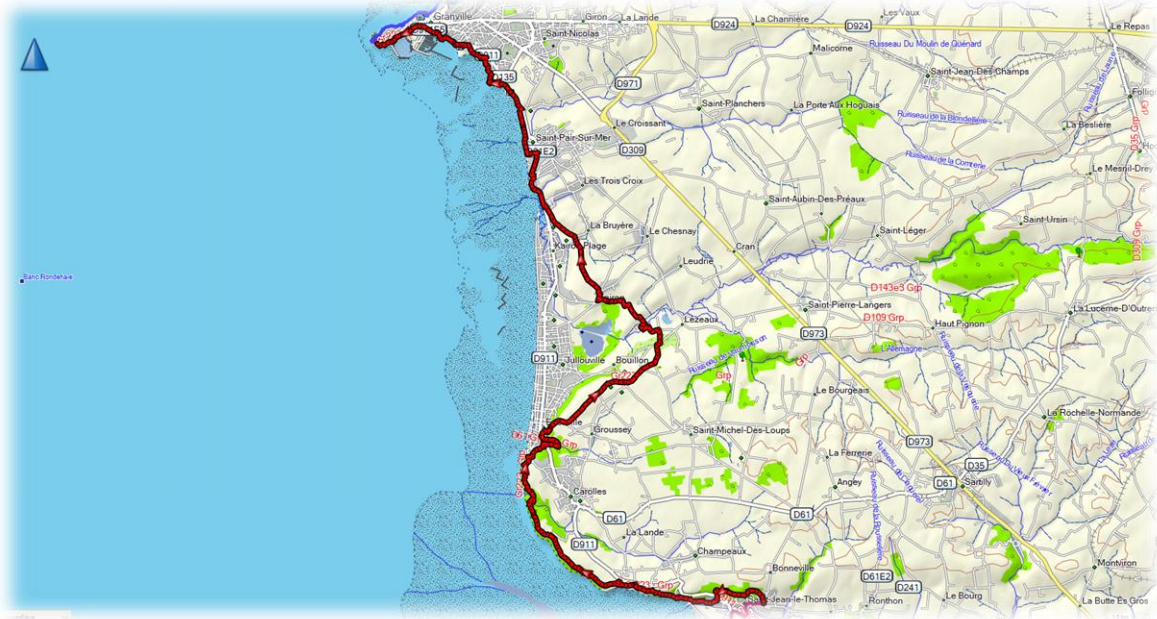
Vissers plaatsen hun lege bakken op het strand.



Ook in het zand groeien mooie plantjes.

Donderdag 1 oktober 2020

- Van : Granville
- Naar : Saint-Jean-Les-Thomas
- Afstand : 26 km
- Stijgen : 800 m
- Dalen : 800 m
- Duur : 7 uur





Granville ontstond en groeide op een vooruitstekende rots, waardoor het ook weleens het 'Monaco van het Noorden' wordt genoemd. Het leven in de stad draait in hoofdzaak rond de

haven, die enigszins beschut gelegen is aan de zuidkant van het schiereiland Cotentin. Eerst was het vooral een handels-, koopvaardij- en vissershaven, later werd het vooral een jachthaven.

